

项城市花园街道国土空间总体规划 (2021-2035年)

【草案公示稿】

2025年10月

前言

为贯彻党中央、国务院关于建立国土空间规划体系并监督实施的重大战略部署，落实河南省、周口市、项城市关于国土空间规划的工作要求，科学谋划新时代花园街道国土空间开发保护格局，特编制《项城市花园街道国土空间总体规划（2021-2035年）》（以下简称《规划》）。

《规划》是对项城市国土空间总体规划和相关专项规划的细化落实，是对花园街道所辖范围内国土空间开发、保护、利用、修复作出的综合部署和具体安排，是编制详细规划和实施国土空间用途管制的基本依据。

目录

1. 规划总则
2. 发展定位与目标
3. 落实底线约束
4. 产业发展规划
5. 构建便民生活圈
6. 加强支撑保障体系
7. 综合整治与生态修复
8. 规划传导与实施保障

01

规划总则

1.1 指导思想

1.2 规划原则

1.3 规划期限

1.4 规划范围

1.1 指导思想

以习近平新时代中国特色社会主义思想为指导，全面贯彻落实党的二十大精神 and 习近平总书记关于河南发展的重要讲话和指示批示精神，立足新发展阶段、落实新发展理念融入新发展格局，锚定“两个确保”，实施“十大战略”，坚持系统观念和以人民为中心的发展思想，统筹发展和安全、保护与保障，以资源的集约高效利用促进生产生活方式绿色转型，推动形成人与自然和谐共生的国土空间格局，推进国土空间治理体系和治理能力现代化，为花园街道高质量发展提供有力支撑和空间保障。

1.2 规划原则

底线约束、节约集约
城乡融合、绿色发展
明确目标、强化实施
因地制宜、突出特色
以人为本、注重品质

1.3 规划期限

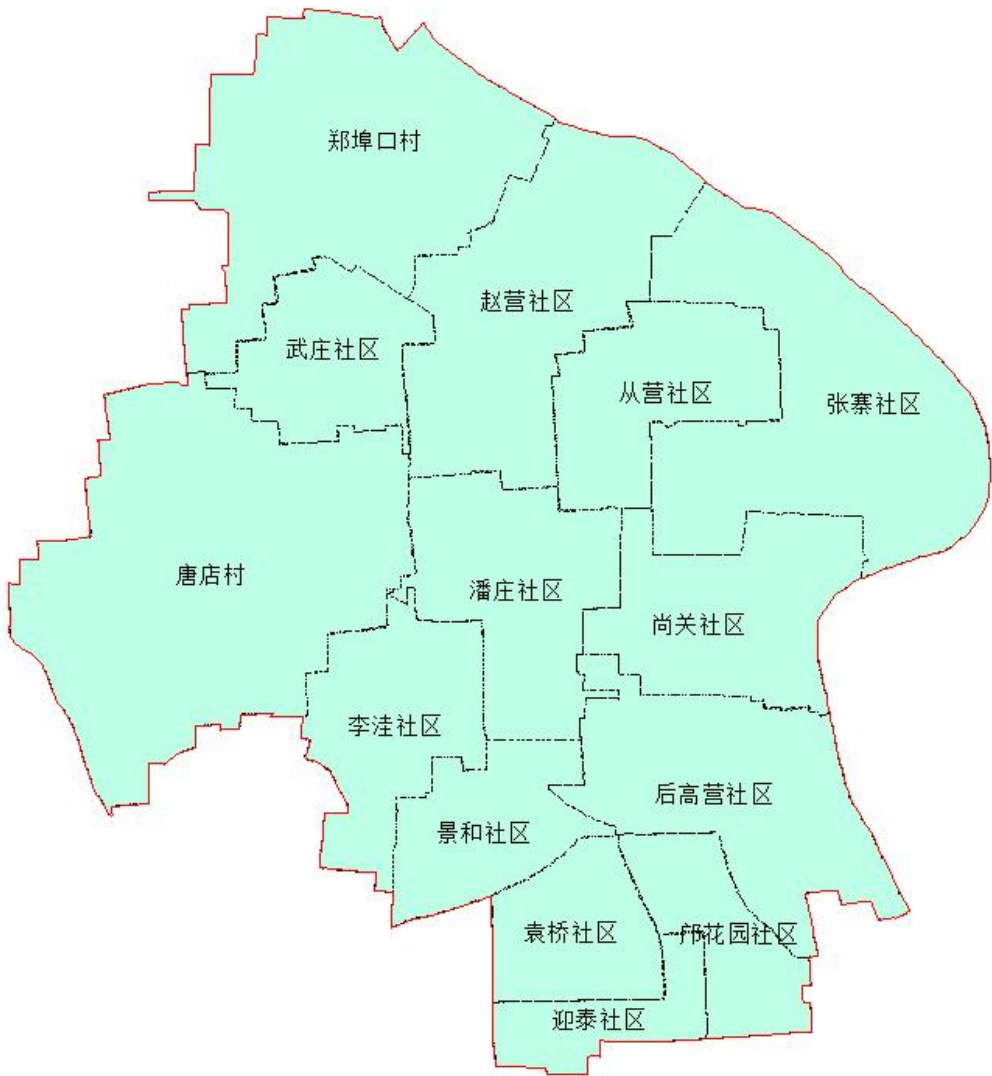
规划期限为2021年-2035年。

规划基期年为2020年，近期目标年为2025年，规划目标年为2035年。

1.4 规划范围

花园街道行政辖区：共辖12个社区和2个行政村。

中心城区城镇开发边界内：落实《项城市国土空间总体规划（2021-2035年）》规划内容。



02

发展定位与目标

2.1 发展定位

2.2 规划目标

2.1 发展定位

项城市北部门户
项城市行政教育中心
生态友好型现代化街道



2.2 规划目标

2025年



耕地与永久基本农田保护扎实有效，永久基本农田不减少、品质不降低，城乡建设用地布局、规模、建设时序得到有效管控。



公共服务体系更加健全，人民群众获得感幸福感满意度明显提升，倾力打造美丽宜居幸福街道。



全域稳步推进国土综合整治和国土空间生态修复，水系、森林等生态功能得到大幅提升，农业、生态、生产、生活空间格局得到优化；基本建立国土空间开发保护制度。

2035年



全面完成耕地与永久基本农田保护目标任务，把永久基本农田全部建设成为高标准农田。



花园街道基本实现社会主义现代化。综合经济实力大幅跃升，经济总量和城乡居民人均收入迈上新的台阶，中等收入群体显著扩大。



基本公共服务实现均等化，人民生活更加美好，人的全面发展、全体人民共同富裕取得更为明显的实质性进展；农业、生态、城镇空间协调有序，高质量国土空间格局基本形成。

03

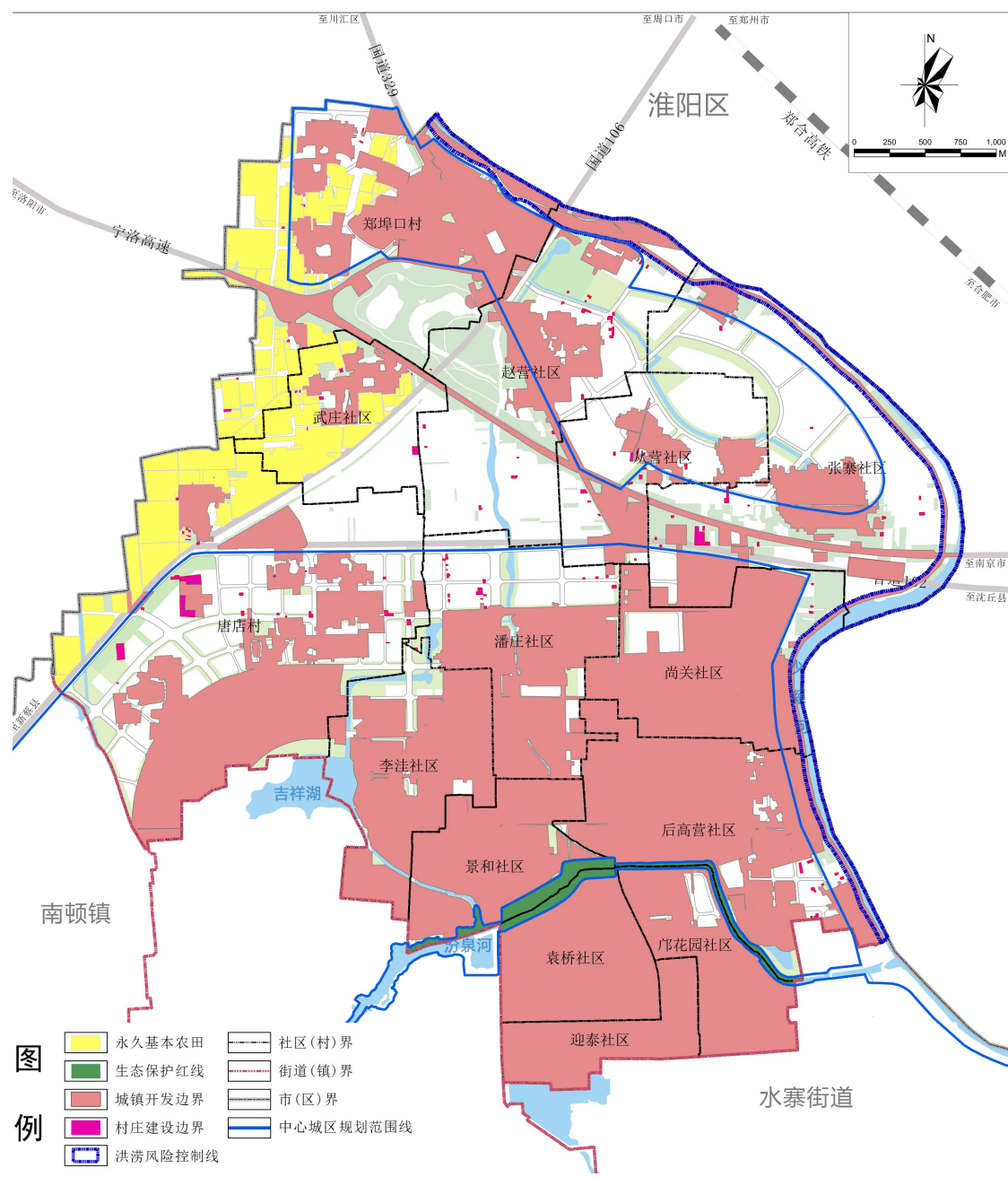
落实底线约束

3.1 严格落实三条控制线

3.2 统筹划定村庄建设边界

3.1 严格落实底线约束

严格落实《项城市国土空间总体规划（2021-2035年）》划定的**永久基本农田、生态保护红线、城镇开发边界**等控制线，将其作为调整经济结构、规划产业发展、推进城镇化不可逾越的**红线**。



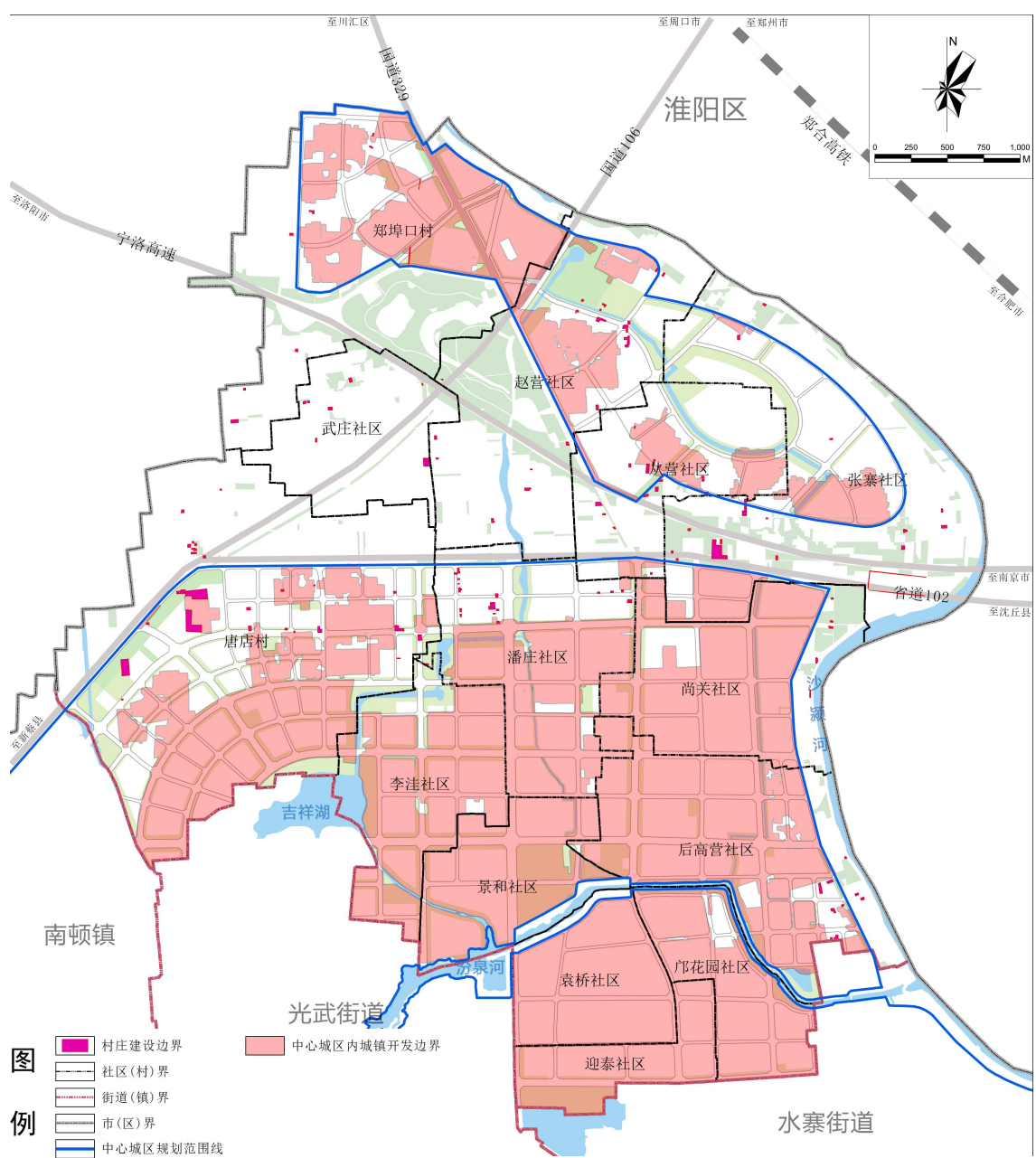
3.2 统筹划定村庄建设边界

划定原则

合理划定村庄建设边界，为规范村庄建设活动，保障农民用地需求，留足乡村发展空间，为乡村建设提供规划依据，加快乡村振兴步伐。

管控要求

村庄建设边界内用地主要用于各类村庄功能建设和农村产业用地的布局，区内各类村庄建设用地和配套设施用地应优先利用存量建设用地、空闲土地和荒废地，尽量少占耕地。



04

产业发展规划

4.1 产业发展方向

4.1 产业发展方向



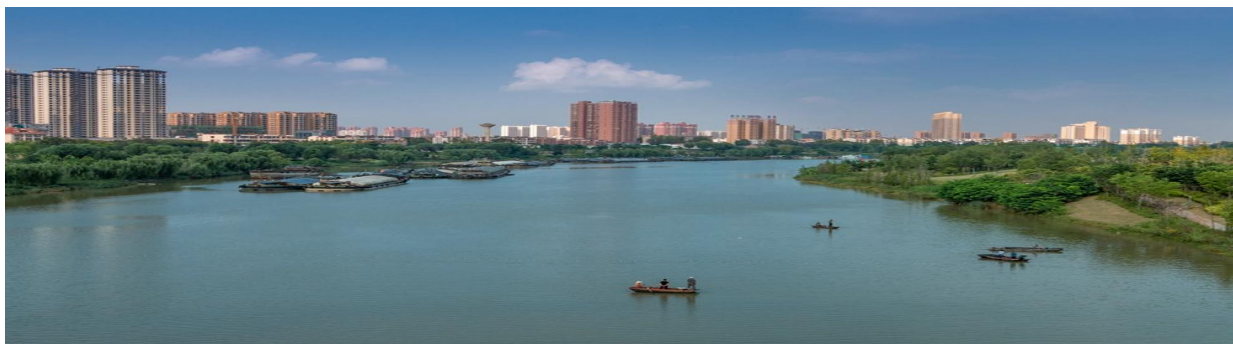
推动农业现代化发展

大力发展现代农业。规划形成“优质粮食生产+休闲采摘观光+农产品深加工”的现代农业发展格局



大力发展第三产业

大力培育电子商务业、健康养老服务业、稳步发展金融业、培育旅游业、拓展临港产业



05

构建便民生活圈

5.1 村庄分类与生活圈构建

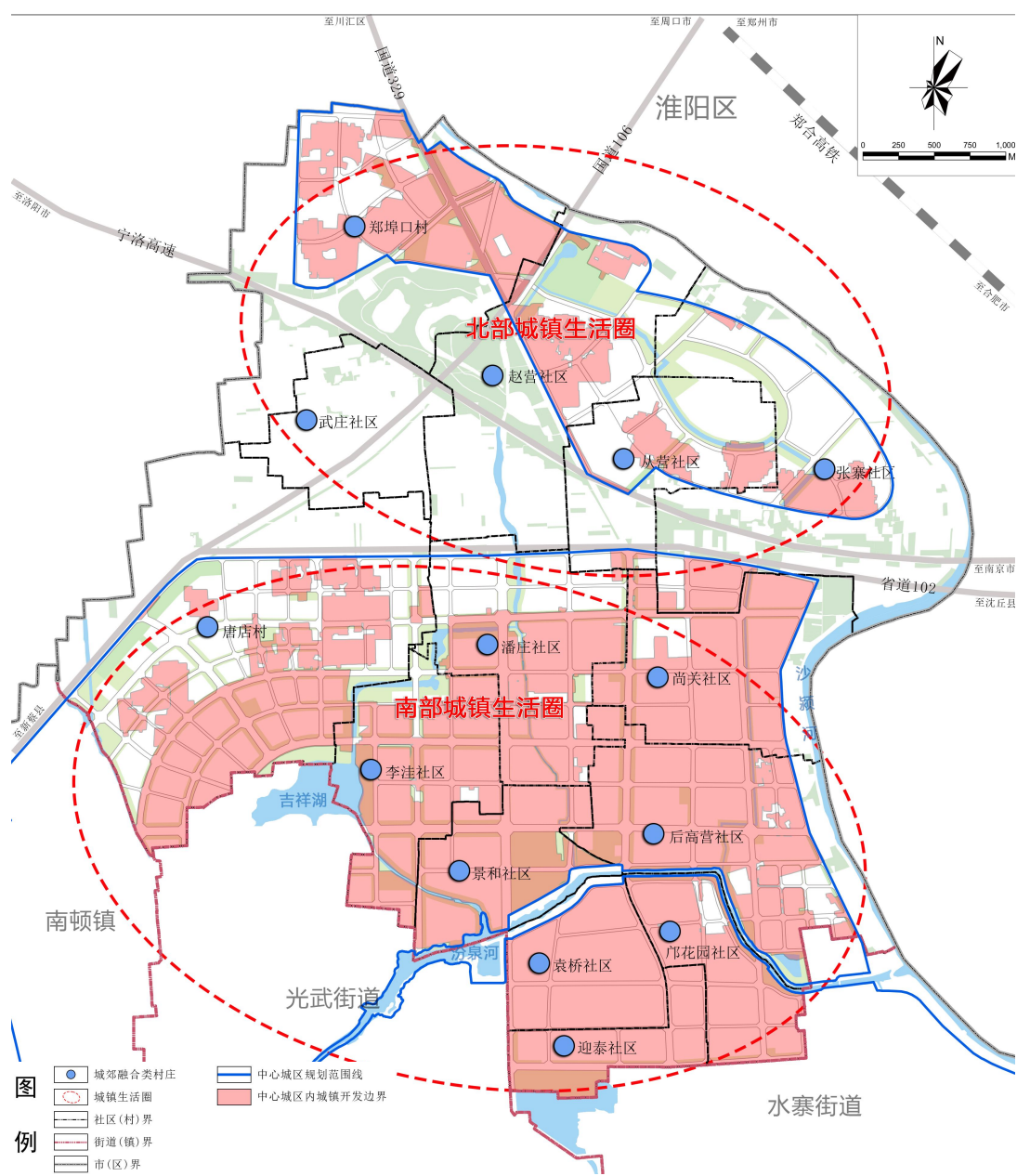
5.1 村庄分类与生活圈构建

村庄分类

落实上级规划确定的村庄分类，其中花园街道社区（村庄）主要为城郊融合类村庄。

生活圈构建

规划花园街道分为2处城镇生活圈；将距离城镇开发边界等设施相对完善区域较近的村庄纳入城镇生活圈，引导城镇基础设施和公共服务设施向乡村延伸和覆盖。



06

加强支撑保障体系

- 6.1 构建高效便捷的综合交通
- 6.2 提供全域均衡的公共服务
- 6.3 构建绿色安全的市政设施网络
- 6.4 健全坚韧稳固的城乡安全体系

6.1 构建高效便捷的综合交通

高速公路规划

保留宁洛高速

国省道干线规划

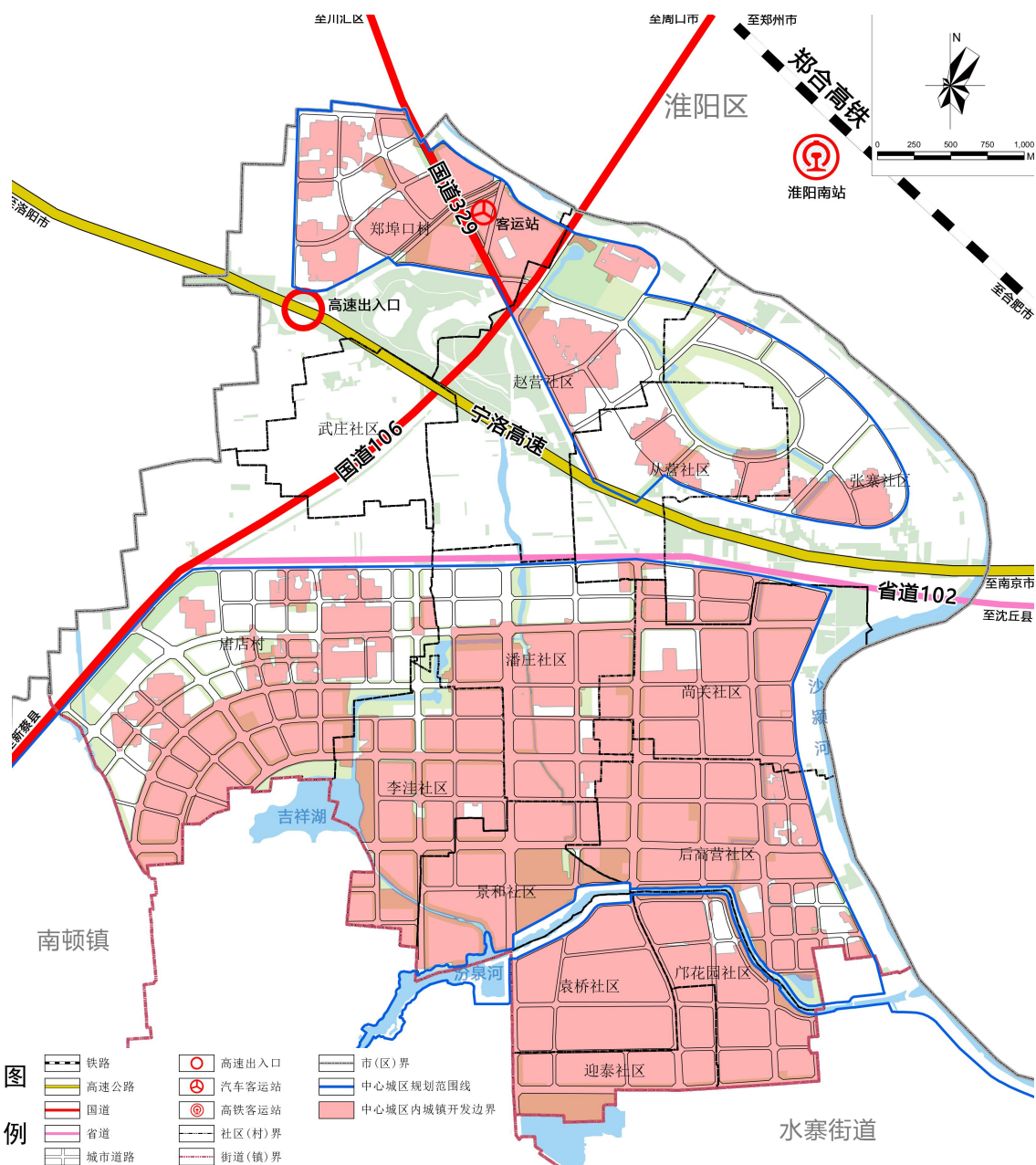
新建国道106、保留省道102

城市道路规划

以北新路、人民路、迎宾大道、项城大道等城市道路为骨架

交通设施

保留花园街道区北部城乡客运站一座



6.2 提供全域均衡的公共服务



教育

学有优教

到2035年花园街道九年制义务教育入学率达到100%，整合教育资源，普及高中段教育，提高教育大众化水平。



医疗

病有良医

花园街道配置市级综合医院及专业医院，完善各类医院的布局，保留现状医院。



体育

动有场馆

花园街道位于中心城区内，规划形成市域体育中心，布局公共体育场馆、全民健身活动中心等体育设施。



文化

文有所化

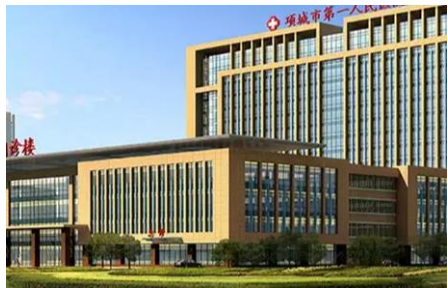
花园街道规划保留项城市民俗博物馆、项城市规划展示中心等文化设施。



养老

老有所养

规划建设两处老年养护院，同时各社区（村庄）配套建设老年人日间照料中心等社会福利设施。



6.3 构建绿色安全的市政设施体系



供水系统

优化用水结构，健全“从源头到龙头”的供水系统，提高水资源利用效率，全面建设区域一体、安全高效的节水型社会。



排水系统

建设绿色循环、环境友好的排水系统。提升再生水的利用水平，构建韧性安全的综合排涝体系。



能源系统

优化能源结构，提升可再生能源利用效率。构建安全高效、能力充足的绿色智能电网；形成多气源燃气供应系统。



环卫系统

推进固体废弃物资源化利用，建设全域统筹的垃圾处理网络。推行生活垃圾分类，加强医疗、危险固体废物源头控制。



6.4 健全坚韧稳固的城乡安全体系



人防工程

规划确定重点设防目标有各级行政机关、邮电所、医院、变电站、水厂和大型的公共设施。



防洪排涝

至2035年，花园街道防洪标准达到100年一遇，排涝标准为20年一遇；沙颖河防洪标准为100年一遇。



消防救援

预防为主，防消结合。优化消防安全布局，完善消防基础设施，加强消防队伍建设，打造现代化的智慧消防体系。



抗震减灾

一般建筑按6度地震烈度设防，重要建（构）筑物和生命线工程提高1度设防。

07

综合整治与生态修复

7.1 全域土地综合整治

7.2 国土空间生态修复

7.1 全域土地综合整治

高标准农田建设

落实藏粮于地战略，积极推进高标准农田建设，确保“高标准建设、高标准管护、高标准利用”。

农用地整治

系统整治农村道路、沟渠、设施农用地和田坎等辅助生产用地，优化农用地空间布局。



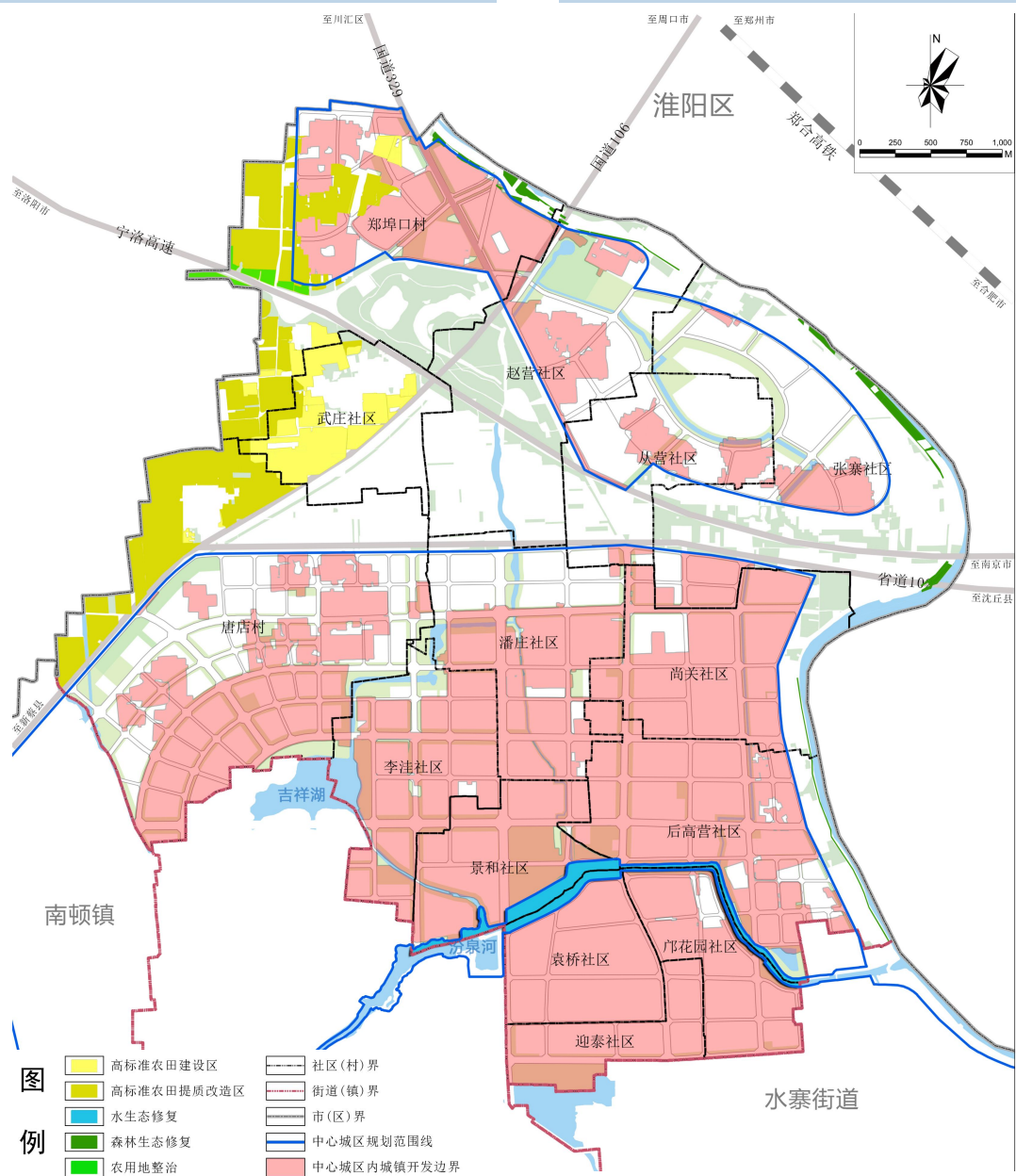
7.2 国土空间生态修复

水体生态修复

通过点源污染治理、面源污染控制实现河流水质达到Ⅲ类水标准，流域内植被覆盖度有所提高，湿地保护区内倾倒垃圾、非法采砂、散户养殖种植等种种破坏湿地行为得到有效遏制。

森林生态修复

统筹推进林地生态修复，合理优化林地资源空间布局，加大国土绿化、林地抚育生态治理力度，适度增加森林面积，精准提升林地质量，提升林地生态服务功能。



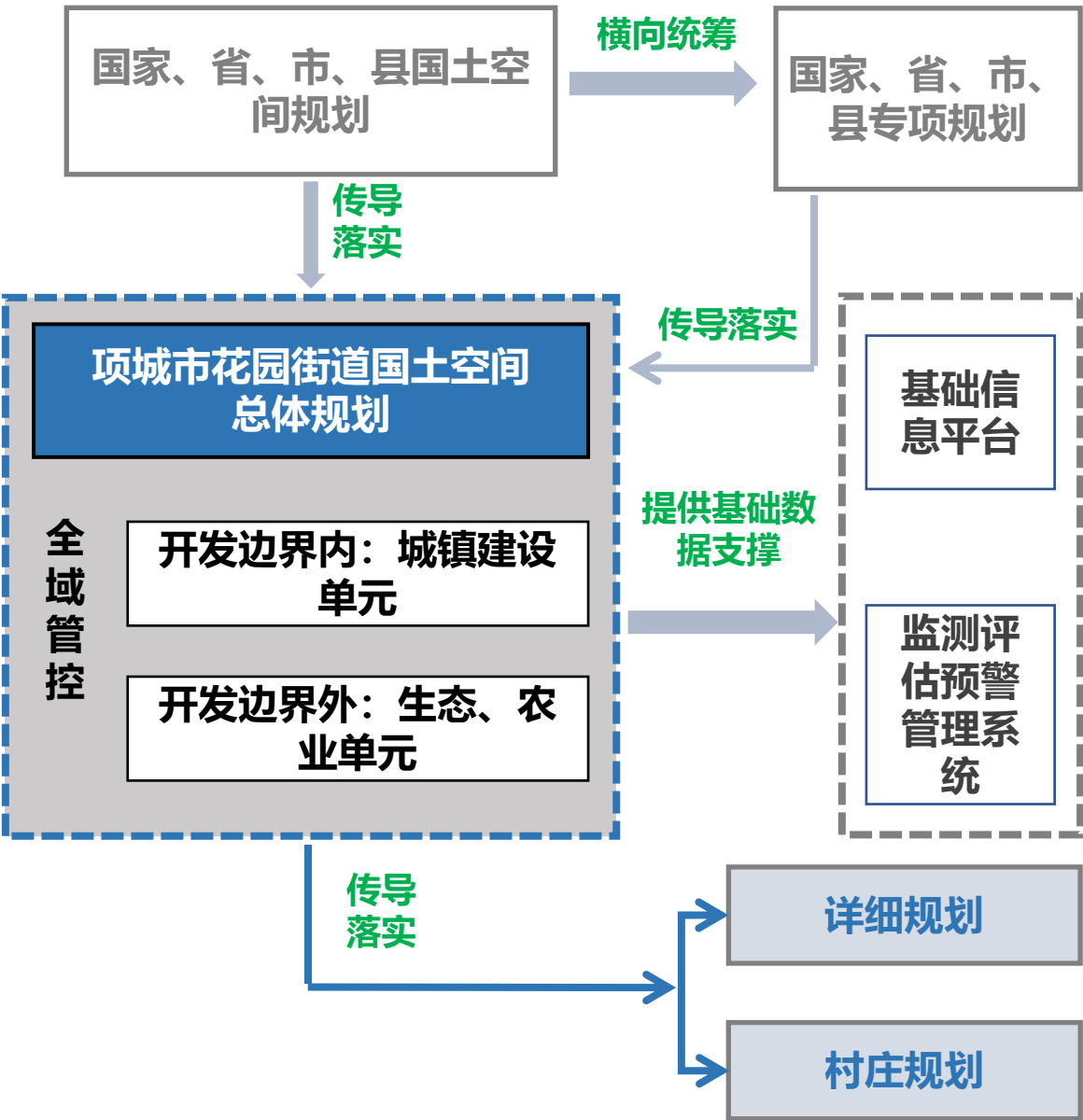
08

规划传导与实施保障

8.1 强化规划传导

8.2 实施保障机制

8.1 强化规划传导



8.2 实施保障机制

 建立信息平台

 实施监督机制

 公众参与机制

本规划所有数据和内容以最终批复为准，所展示成果不代表具体项目的实施，具体建设行为以自然资源和规划部门按程序核发的行政许可为准。

本文件所用部分照片来源于网络，版权归原作者，如有侵权，请联系删除。