

【公示草案】

项城市付集镇国土空间总体规划 (2021-2035年)

项城市付集镇人民政府

2025年10月

规划范围和期限

规划期限

规划期限为2021—2035年，基期年为2020年，目标年为2035年。

近期规划期限为2021—2025年，远期规划期限为2026—2035年，远景展望至2050年。

规划范围

本次规划范围为付集镇行政辖区内全域国土空间。

规划层次包含全域、镇政府驻地两个层次。全域包含21个行政村，总面积46.89平方公里。

镇政府驻地为付集镇镇区，主要由韩营村、于楼村、郭沟村行政辖区内与城镇功能密切相连的部分组成。

CONTENTS目录

- 01 **目标定位** 明确国土空间目标战略
- 02 **格局优化** 统筹国土空间保护开发
- 03 **城乡统筹** 推动城乡建设高效发展
- 04 **支撑体系** 提升要素服务保障水平
- 05 **镇政府驻地** 建设服务型特色乡镇
- 06 **实施保障** 强化国土空间规划实施

01 目标定位

——明确国土空间目标战略

- 总体定位
- 发展目标

□ 总体定位

充分衔接《项城市国土空间总体规划（2021—2035年）》，立足新发展阶段，坚持生态文明理念，依托付集镇资源禀赋，明确其总体发展定位为：

项城市高效农业示范基地 项城市生态宜居旅游示范镇

结合付集镇耕地资源和已形成的食用菌基地、反季节蔬菜种植基地等多个农业基地，以产业结构升级为主线，大力发展以高效现代化农业为主，特色蔬菜种植、农耕体验基地、滨水农业景观、农副产品加工为辅的农业综合发展区域。打造生态品牌，注册自己的商标，拉长产品链条，构建“公司+基地+农户”的格局，形成项城市高效农业示范基地。

充分挖掘黄庙古桥、刘冢遗址、大三王庄古冢遗址等历史文化资源，依托汾河、泥河的生态资源优势，以乡村为基础，以旅游为载体，以文化为灵魂，实现农业、文化和旅游的有机融合，推动乡村经济的发展。把付集镇建设成为环境优美、宜居宜业、宜游宜养、多元融合发展的生态宜居旅游示范镇。

□ 发展目标

2025年发展目标

付集镇国土空间格局明显优化，农业空间布局更加合理，生态空间保护成效显著，城镇空间更加集约高效，国土空间治理能力稳步提升，公共服务设施和基础设施基本完善，城乡一体化发展取得显著成效。

2035年发展目标

付集镇国土空间格局全面优化，国土空间安全底线更加牢固、竞争力持续增强、品质明显提升，国土空间治理体系和治理能力现代化程度达到项城市乡镇先进水平，经济增长速度、质量和效益更加协调，现代化经济体系更加健全，全镇实现向资源节约型、环境友好型为主要特征的新发展方式积极转变。

02 格局优化

——统筹国土空间保护开发

- 严格落实底线约束
- 构建国土空间开发保护格局
- 优化国土空间规划分区

□ 严格落实底线约束

01 耕地和永久基本农田保护红线

严格落实《项城市国土空间总体规划（2021—2035年）》下达给付集镇的耕地保护目标和永久基本农田划定成果。

02 生态保护红线

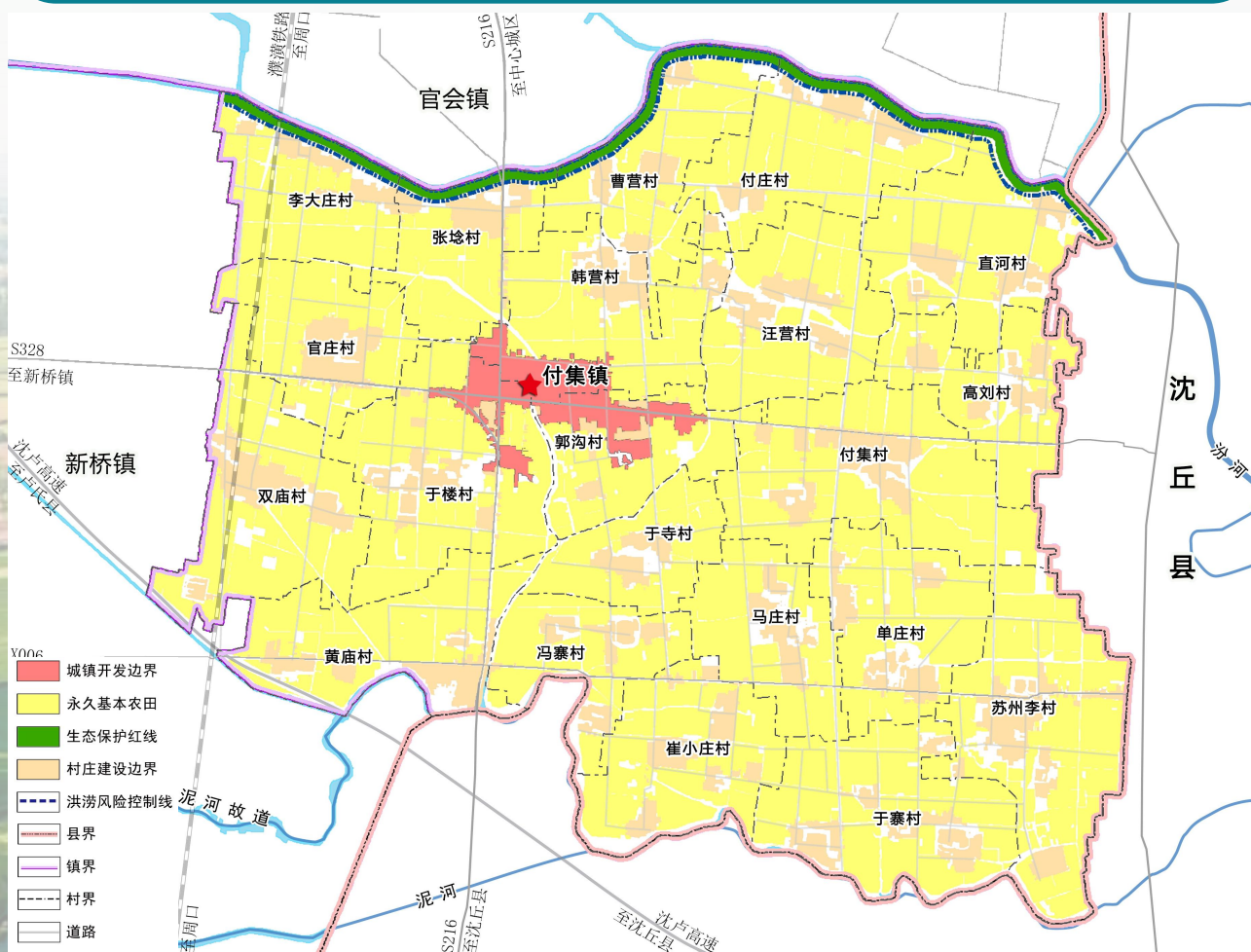
严格落实《项城市国土空间总体规划（2021—2035年）》确定的生态保护红线。

03 落实城镇开发边界

严格落实《项城市国土空间总体规划（2021—2035年）》确定的城镇开发边界。

04 划定村庄建设边界

结合付集镇现状村庄建设用地范围及未来发展趋势，在城镇开发边界外合理划定村庄建设边界。村庄建设边界内按照“一户一宅”的原则，仅用于满足村民合理的宅基地需求，以及不需要实施土地征收，符合村庄建设布局的农村公共公益设施、乡村文旅设施、农村一二三产融合发展用地。



构建国土空间开发保护格局

一核两轴核心带动 两带串联蓝绿引领 四区多点协同支撑

一核两轴

镇区综合服务核心及沿216省道、328省道的镇村发展轴，两轴串一心，共同构成付集镇发展核心；

两带串联

构建汾河、泥河生态保护带，共同引领付集镇生态空间体系，为全域发展筑起蓝绿屏障；

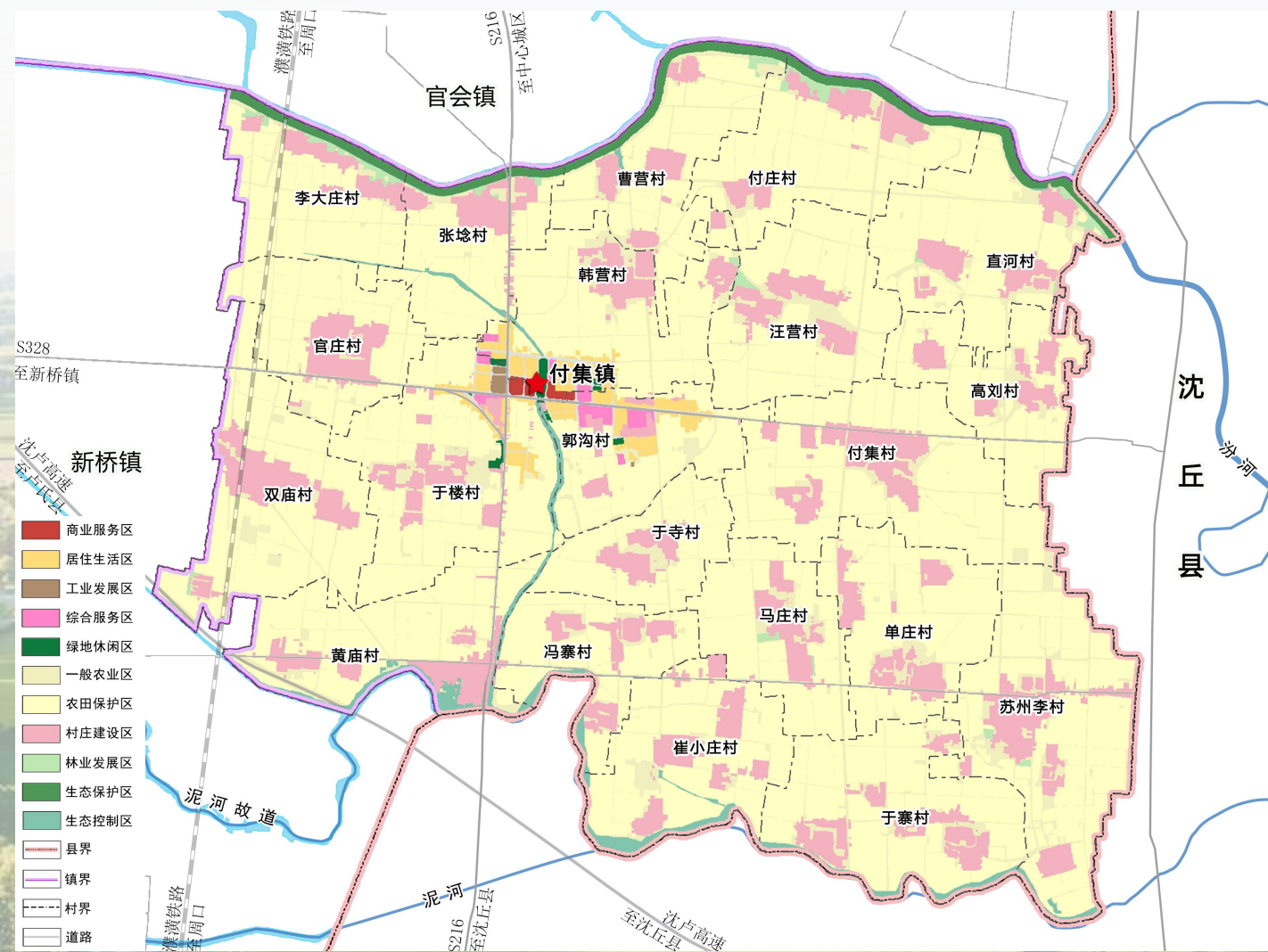
四区多点

全域形成四个功能区和多个节点，协同支撑“一核两轴”，形成和谐共生的整体格局。



□ 优化国土空间规划分区

结合《项城市国土空间总体规划（2021——2035年）》及付集镇国土空间开发保护格局，按照全域覆盖、不交叉、不重叠的原则，付集镇分为生态保护区、生态控制区、农田保护区、城镇发展区、乡村发展区5个一级分区，其中乡村发展区包括村庄建设区、一般农业区、林业发展区3个二级分区，并实行差别化的用途管制措施。



03 城乡统筹

——推动城乡建设高效发展

- 重构镇村发展格局
- 优化产业空间布局

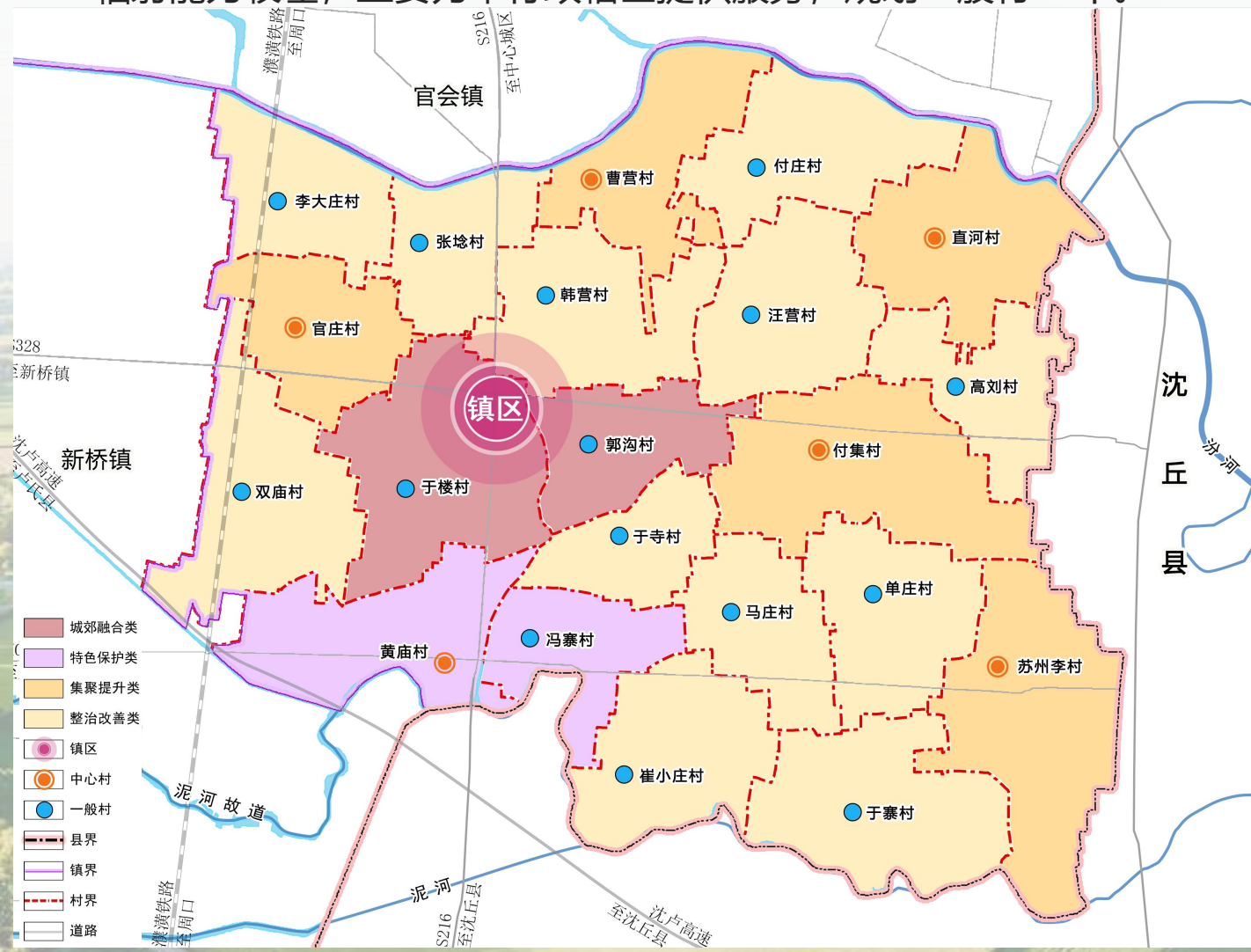
□ 重构镇村发展格局

“镇区——中心村——一般村” 三级镇村体系

镇区：为韩营村、于楼村和郭沟村部分组成的中心镇区，作为全镇的政治、经济、文化中心。完善公共设施和基础设施，促使二三产业和人口向镇区集中。

中心村：中心村为片区的服务中心，规划结合集聚提升类村庄服务设施现状、产业发展情况，确定6个中心村。

一般村：一般村为中心村以外的其他行政村，配套设施对外辐射能力较差，主要为本行政辖区提供服务，规划一般村15个。



□ 优化产业空间布局

“一心两带四区多点”的特色产业空间布局

一心：依托付集镇镇区打造产业综合服务中心。

两带：依托汾河和泥河形成生态休闲产业带，主要发展生态观光、乡村采摘、农事体验。

四区：综合产业发展区、特色农业种植区、现代高效农业种植区、滨河休闲发展区。

多点：全域打造多个种植基地、文旅节点、农旅节点。



04 支撑体系

——提升要素服务保障水平

- 优化综合交通网络
- 完善公共服务设施
- 完善市政基础设施
- 提高城乡安全韧性

□ 优化综合交通网络

01

对外交通

落实沈卢高速、濮潢铁路建设，落实汾河内河航道，推动项城公路体系的构建与完善，与周口港区联络线和项城港口支线共同构成高效水陆运输系统。

02

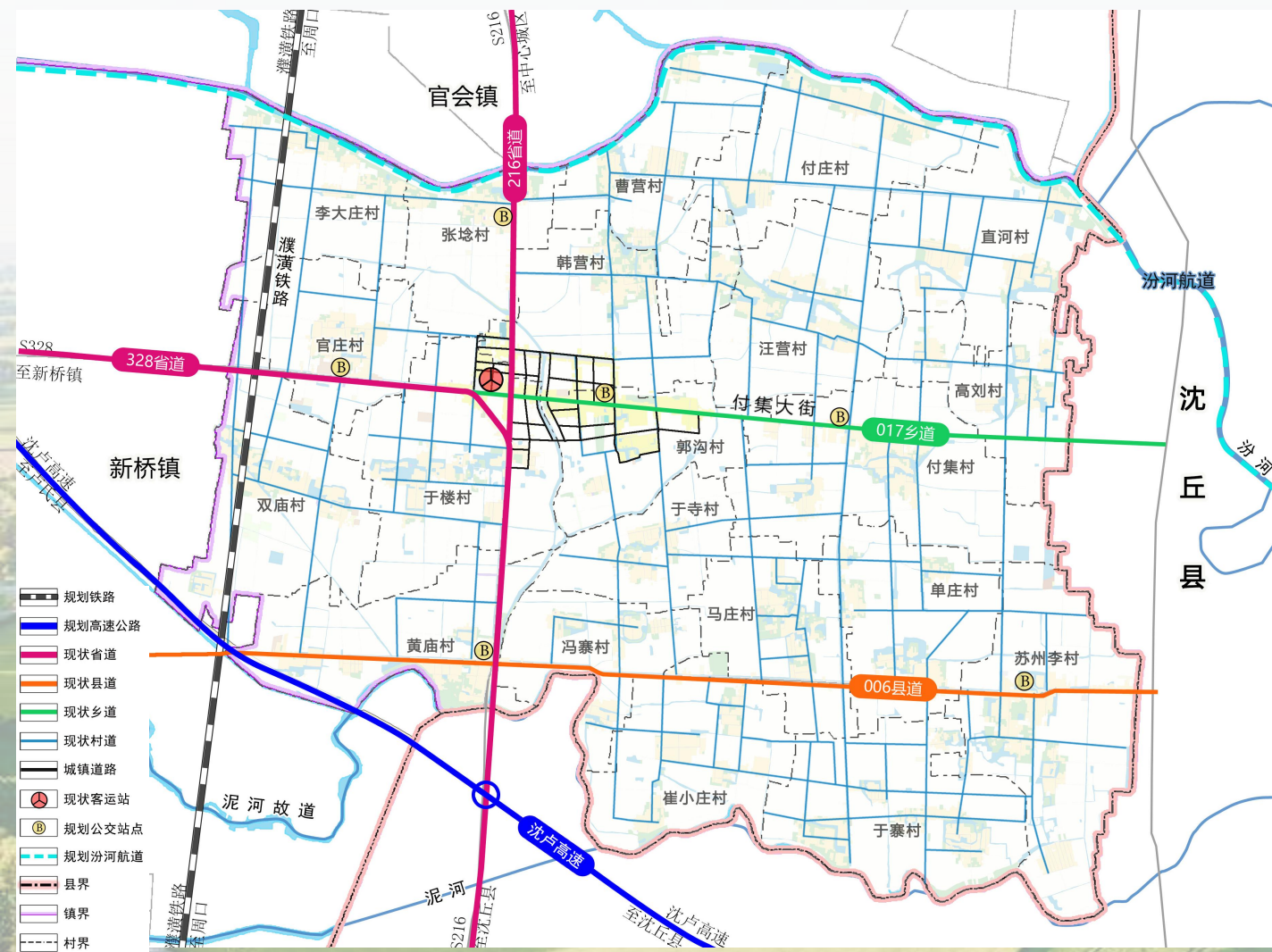
镇域内交通

落实328省道付集至周驻交界段改建工程，推进镇域内006县道、017乡道提升工程，形成主次分明、便利快捷的道路交通系统，提高其运输能力。

03

交通设施

保留现状客运站1处，镇区结合人流车流集中区域规划新建停车场2处，按照标准配建充电桩，保留现状加油站1处。



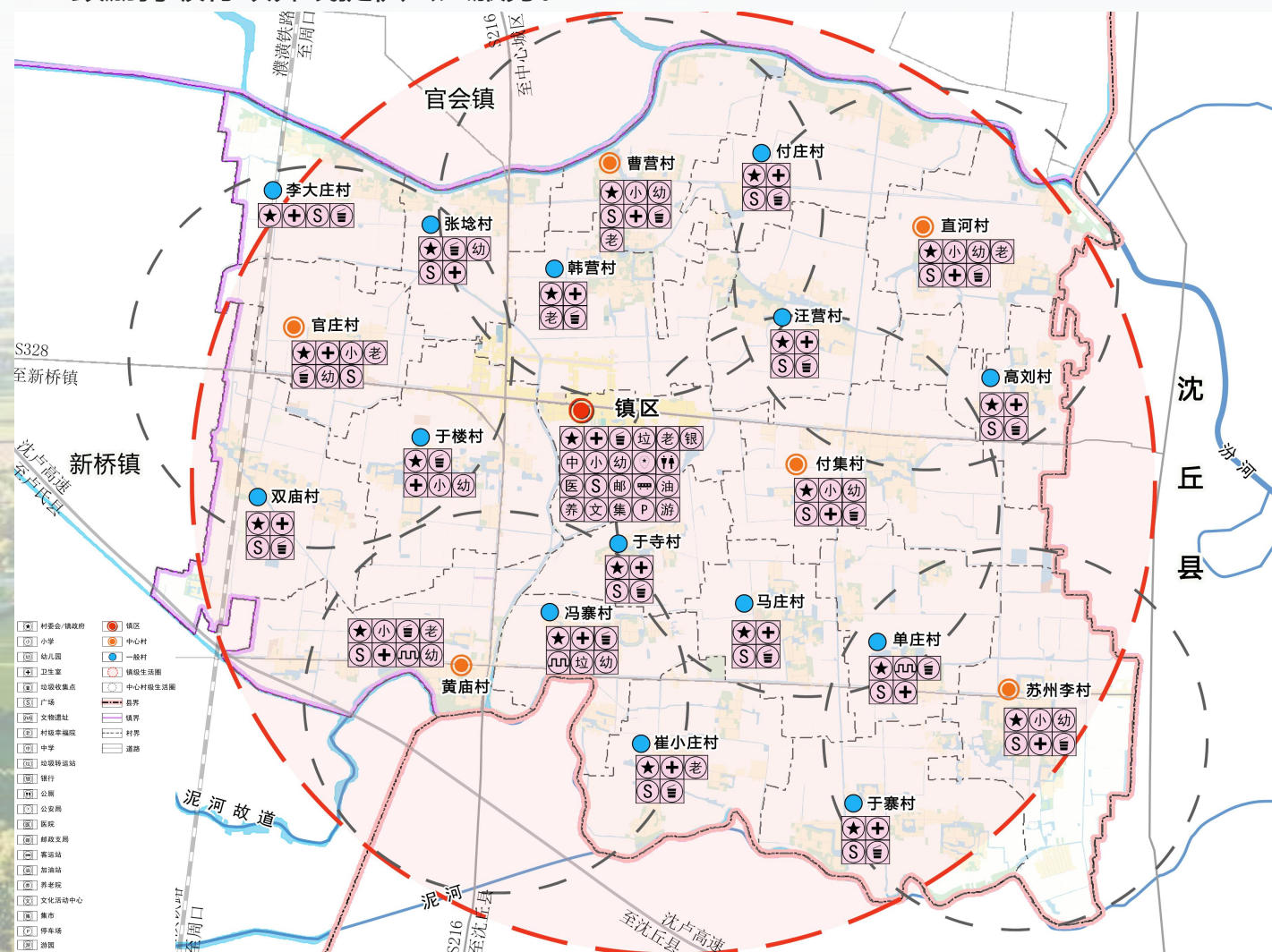
□ 完善公共服务设施

根据付集镇城乡特征和村镇体系层级的划分，结合居民出行距离和公共服务需求，将镇域划分“**镇级生活圈——中心村生活圈——一般村生活圈**”三级结构，完善镇域公共服务设施。

/镇级生活圈/结合镇区，重点补充文化、商业服务类、医疗卫生、养老等公共服务设施和旅游服务设施，完善教育、行政类设施。

/中心村生活圈/以中心村为载体，涵盖其相关的生产、生活、生态和社区治理各要素聚集的基本单元空间。主要为自身和周边乡村提供基本公共服务。

/一般村生活圈/结合地形和居住点区域划分，以一般村或村民组为载体，鼓励打破行政界线提供公共服务。



□ 完善市政基础设施

供水工程

规划采用分区集中供水模式，水源来自付集镇供水厂，服务于付集镇全镇，供水水质须符合国家标准《生活饮用水卫生标准》（GB5749-2022）的规定。

排水工程

规划预测到2035年，付集镇全域污水量总规模0.48万吨/日。规划在镇区西南部新建污水处理厂1处。中心村建设小型污水处理设施，一般村可以采用人工湿地进行污水处理。雨水尽量利用道路两侧边沟排出。

电力工程

保留现状镇区35KV变电站，中心村及一般村保留现状供电设施，完善10千伏及以下电力线建设，加大对低压线路的改造力度。

通信工程

规划期末，广播电视综合交叉覆盖率应达到98%以上，城镇有线电视入户率达100%，农村有线电视入户率达90%以上。

燃气工程

天然气气源来自新桥镇高中压天然气，辅以罐装液化气。镇区均采用集中供气（天然气管网）模式。村庄根据实际情况可采用集中供气管网或罐装液化气。

环卫垃圾

保留韩营村现状垃圾中转站，垃圾通过垃圾收运车运送至项城市进行集中处理。各行政村结合居民点设置垃圾收集点。

□ 提高城乡安全韧性



防洪工程

规划汾河、泥河按照50年防洪标准设置防洪堤，其他河流按照20年防洪标准设置防洪堤。



消防工程

规划在镇区新建乡镇专职消防站1处，在中心村设置微型消防站。



人防工程

通信警报系统结合镇区建设，合理设置警报器，加强有线、无线和移动通信建设，形成有效的通信网络。城镇人防设施建设标准按照国家有关规定配建。



抗震防灾

付集镇按照地震动峰值加速度0.10g进行设防，抗震基本设防烈度为7度。重要工程、生命线工程在此基础上至少提高1度设防。

05 镇政府驻地

——建设服务型特色乡镇

- 优化空间结构
- 完善道路交通

□ 优化空间结构

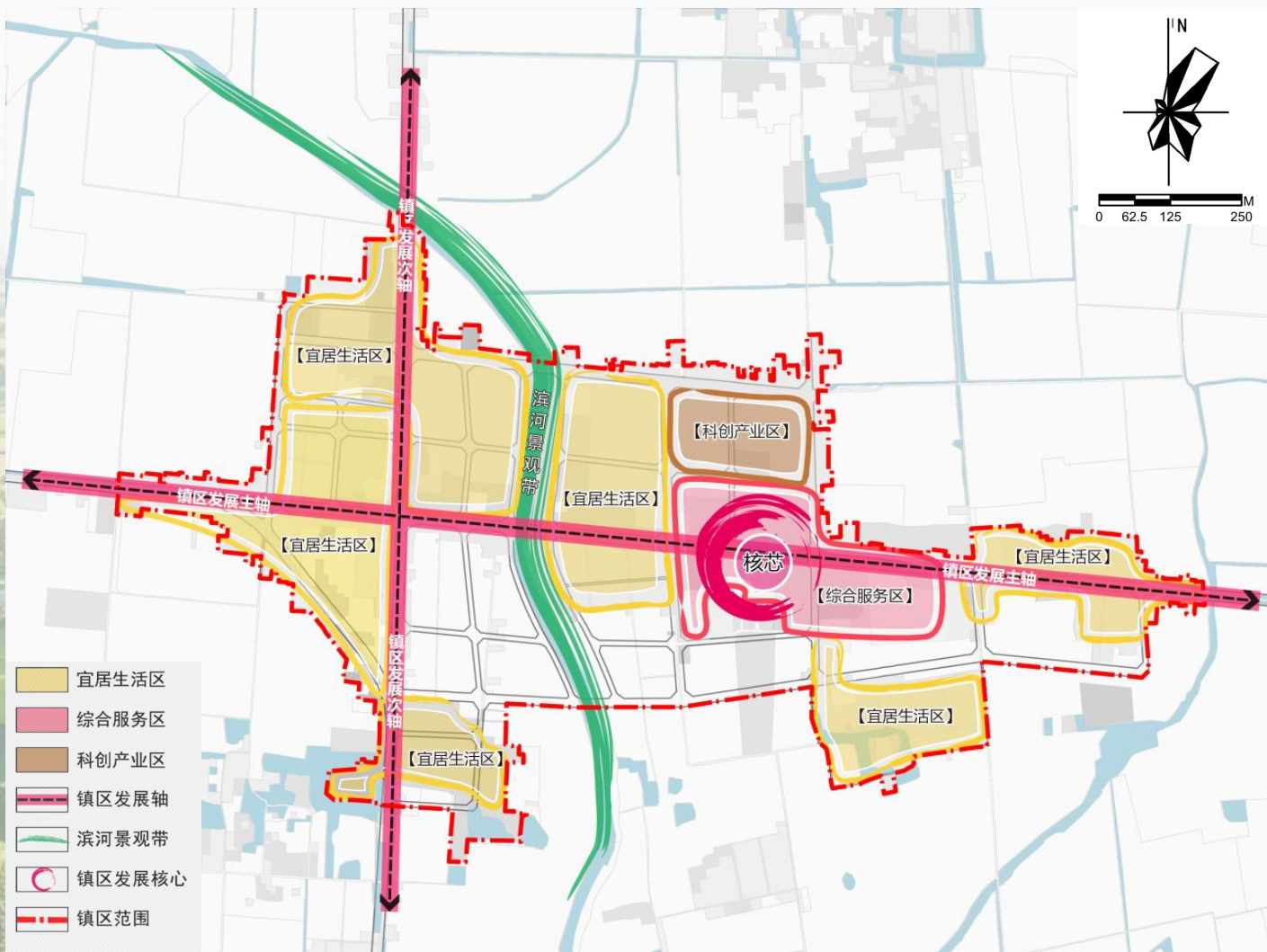
镇区形成“一心、两轴、一带、三区”的空间结构

“一心”：镇区综合服务中心，引领未来集镇区的发展；

“两轴”：镇区发展轴，依托216省道、328省道形成对外对内的交通发展轴；

“一带”：依托郭沟河形成的滨水景观带；

“三区”：即宜居生活区、综合服务区、科创产业区。



□ 完善道路交通

镇区道路网结构

镇区道路采用方格网形式布局，形成以主干路、次干路为骨架，支路为补充。最终形成“三横两纵”的路网空间结构。

主干路：道路红线控制在20~25米。

次干路：道路红线控制在12~20米。

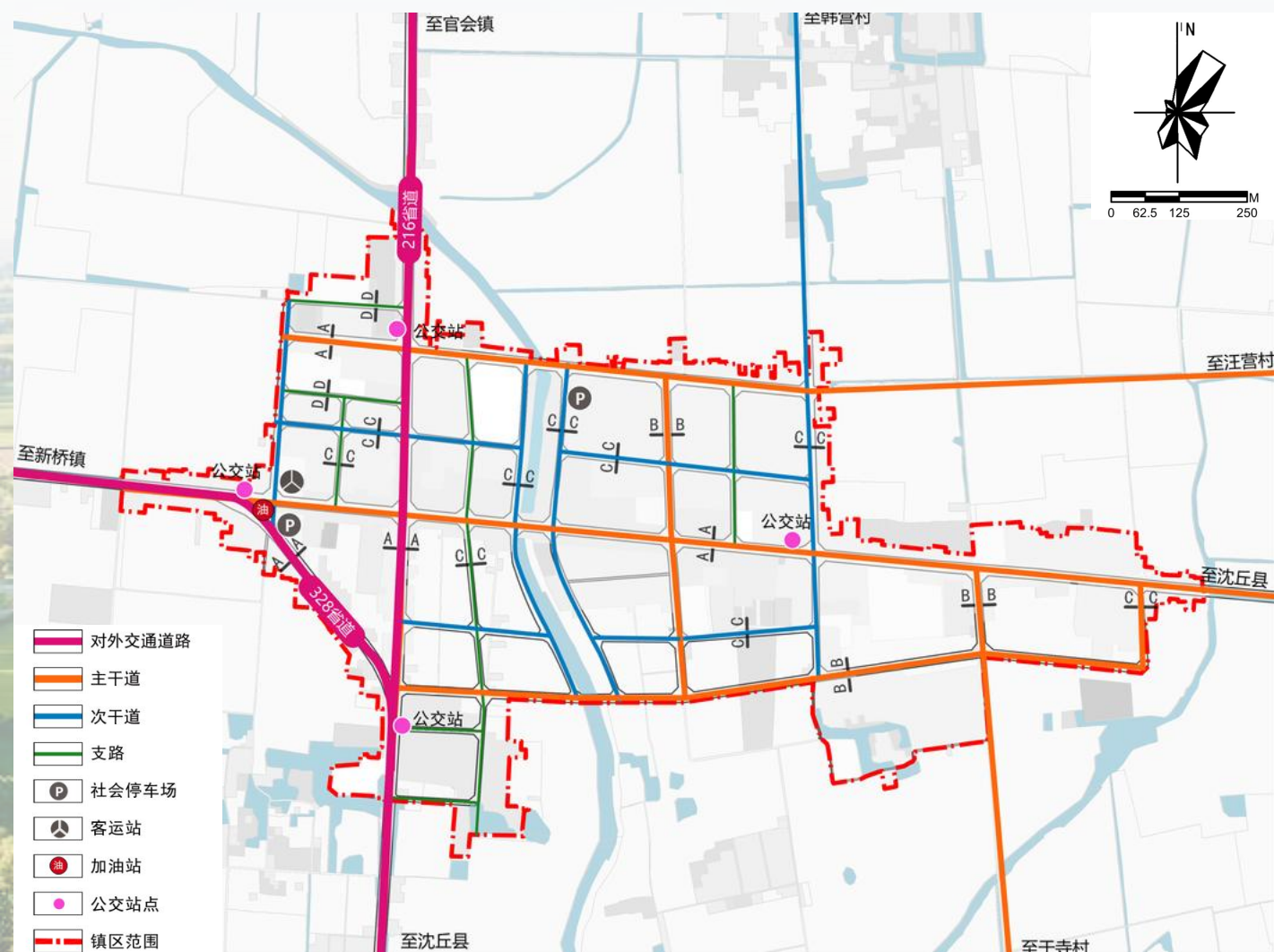
支路：红线宽度控制在9~12米。

交通设施规划

客运站：保留镇区西侧现状客运站1处，该区域方便居民乘车，便于车辆出入镇区。

社会停车场：规划新增2处社会停车场，1处位于现状客运站南侧；1处位于镇政府西北部。

加油站：保留现状加油站1处。



06

实施保障

——强化国土空间规划实施

- 规划传导
- 实施保障

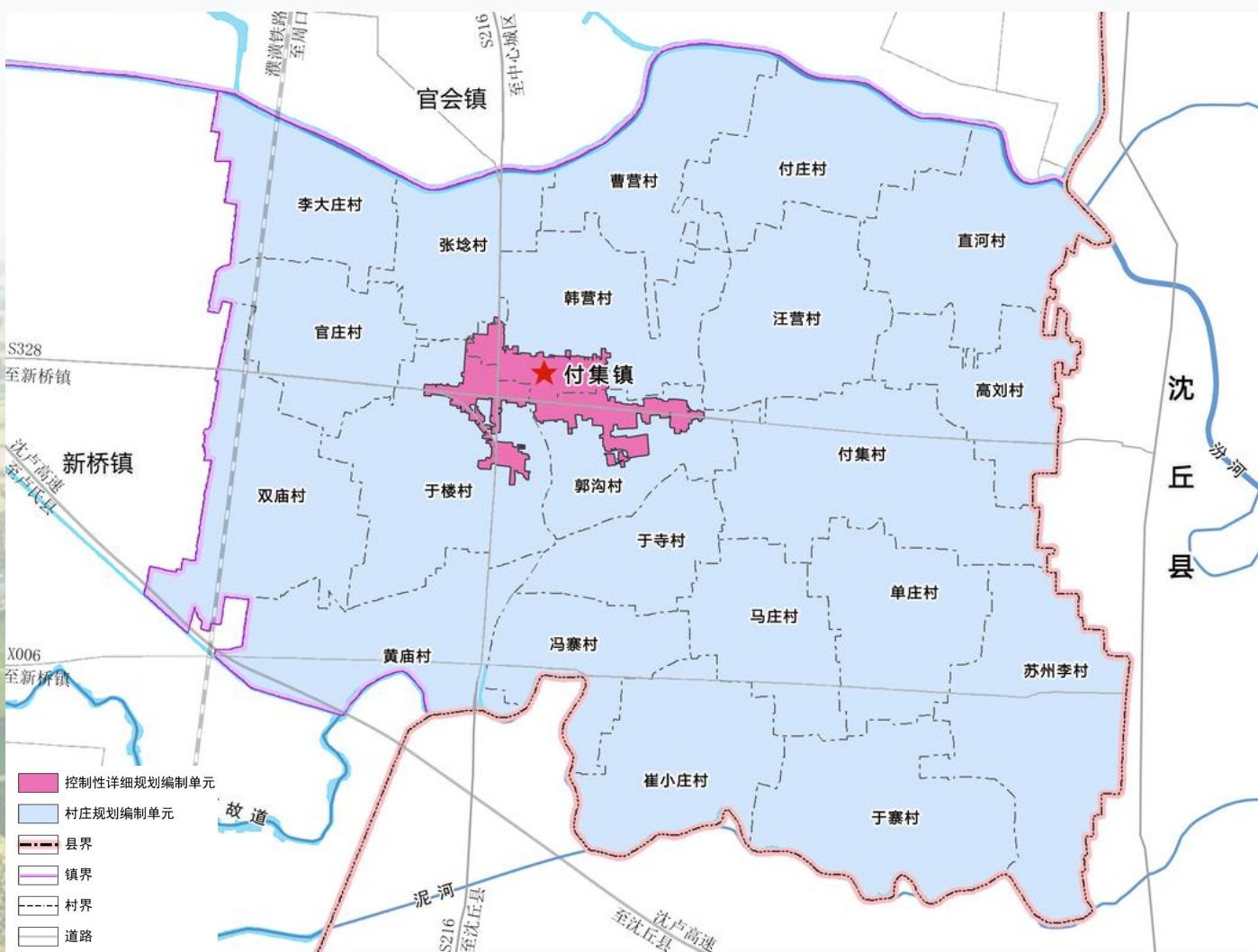
□ 规划传导

详细规划传导

规划考虑功能完整性，规模适宜，以水系边界、交通干道等分割线，将付集镇镇区划分为1个城镇单元整体，该区域内规划建设应编制控制性详细规划，应严格落实底线约束管控要求。

村庄规划指引

规划以行政单位划分村庄编制单元，按照实用性村庄规划和“通则式”村庄规划2种类型编制，镇域21个行政村可结合自身发展需要确定编制类型。通过村庄编制单元，传导乡镇及规划内容和指标。



□ 规划实施

■ 近期行动计划

对接“十四五”规划，对近期的国土开发、保护、修复、整治项目及用地安排制定近期实施计划。规划至2025年，重点推进农田生态修复、重要河湖湿地修复治理和拆违腾退用地生态修复，积极开展十八里沟、老泥河生态修复项目。农用地整治主要集中在苏州李村、官庄村、于寨村、直河村、汪营村等区域。通过完善农业配套基础设施，改良土壤，增加有效耕地面积，逐步把永久基本农田全面建成高标准农田。产业方面“以现代农业为基础，以绿色养殖为特色，以生态文旅为支撑”积极推进黄庙古桥、刘冢遗址旅游配套设施建设。未来向文化体验、农业休闲为一体的综合旅游度假区方向转型过渡。

■ 健全监督评估机制

构建“一年一体检，五年一评估”的规划反馈调整机制。将国土空间总体规划体检评估结果作为开展国土空间规划实施监督考核、安排年度计划、开展国土空间规划动态调整完善的重要依据。结合国民经济社会发展实际和定期评估结果，强化对用地规模和发展绩效的引导调控，跟踪城市空间品质问题，对国土空间规划进行动态调整完善，提升规划的动态适应性。
